



hoogheemraadschap  
**Hollands**  
**Noorderkwartier**

## **Visie op het Watererfgoed van Hollands Noorderkwartier**

Hoe ons Watererfgoed het Waterbewustzijn  
vergroot

Auteur

I.Oud, N. Ney, M. Schreijer

Registratienummer

17.48051

Datum

19 juni 2017

Versie

Status

Concept

Afdeling

Afdeling P&OCF





## **Inhoudsopgave**

<b>1</b>	<b>Inleiding</b>	<b>4</b>
<b>2</b>	<b>Drie leidende principes</b>	<b>6</b>
2.1	Het watererfgoed is onze zorg	6
2.2	Watererfgoed is van en voor iedereen	7
2.3	Het operationele waterstaatkundig gebruik van het erfgoed gaat altijd voor	9
<b>3</b>	<b>De gereedchapskist</b>	<b>12</b>
<b>4</b>	<b>Een stappenplan voor implementatie van de visie</b>	<b>13</b>
<b>5</b>	<b>Bronnen en literatuur</b>	<b>15</b>
<b>6</b>	<b>Bijlage 1: een eerste aanzet tot criteria</b>	<b>16</b>
<b>7</b>	<b>Bijlage 2: een eerste aanzet tot een Kaart Selectie Watererfgoed</b>	<b>17</b>



## 1 Inleiding

Hoogheemraadschap Hollands Noorderkwartier (HHNK) heeft een breed scala aan cultureel historisch erfgoed in bezit en in beheer. Door de lange en rijke geschiedenis van de waterschappen in Noord-Holland gaat het om een veelheid aan erfgoed: materieel en immaterieel (te weten verhalen), roerend en onroerend alsook markante landschappelijke elementen. De hensbekers, bodebussen, sluizen, gemalen, molens, polders, dijken en dijkpalen vertellen het verhaal van onze oorsprong. Het zijn sporen van het waterbeheer door de eeuwen heen. Waterbeheer dat voor Noord-Holland een scheppende en vormende rol heeft (gehad), terug te zien in het landschap en de inrichting van het gebied. Deels bestaat dit erfgoed uit waterwerken die ons land nog steeds beschermen en noodzakelijk zijn om hier te leven met water, het zogenoemde operationele erfgoed. Het erfgoed is een kostbaar bezit, het draagt bij aan het historisch besef en aan het collectieve geheugen, het is onderdeel van het DNA van Noord-Holland.



*Veenweidegebied Zeevang. Om het moerassige veen te ontwateren, werden slootjes het veen in gegraven. Dit is nog steeds zichtbaar in dit bijzondere veenweidelandschap.*

In het collegeprogramma "Eigentijds en innovatief polderen" (15.25086) heeft het bestuur de nadrukkelijke intentie uitgesproken om cultuurhistorische erfgoed in stand te houden, en uit te werken hoe het erfgoed ingezet kan worden om (de geschiedenis van) het waterschap onder de aandacht te brengen van een breed publiek. Op deze wijze vergroten we het waterbewustzijn en draagvlak voor het waterwerk. Mede dankzij het erfgoed kennen we onze oorsprong, wat ons helpt bij het nemen van besluiten voor de toekomst.

"Leer van het verleden, leef in het heden, bereid je voor op de toekomst" (anoniem)

Doordat het landschap en de omstandigheden veranderen is en was het noodzakelijk ons waterbeheer hier door de tijd heen op aan te passen. Ons watererfgoed is het tastbare overblijfsel van ons verleden in de strijd tegen het water. Dit geeft ons een breder en rijker inzicht in onze huidige tijd. Het verleden geeft ons lessen die nuttig zijn voor beslissingen in de toekomst.

We kiezen in deze visie uitdrukkelijk voor het woord **Watererfgoed**, het gaat om het cultuur historische erfgoed dat direct te verbinden is aan onze waterschapstaak. Dit staat centraal. Het is belangrijk om het waterverhaal zichtbaar te houden; zien, voelen en beleven op locatie draagt sterk bij aan het vergroten van het historisch besef en het waterbewustzijn. Een groot openluchtmuseum worden is echter niet gewenst en niet mogelijk. We zullen dus ook samen met



onze omgeving keuzes moeten maken over wat we tot ons watererfgoed rekenen op basis van kennis en informatie.

*Fietsers op de Zuiddijk van de Beemster.*



In deze visie op het Watererfgoed wordt omschreven hoe HHNK de ambitie uit het collegeprogramma verder vorm geeft en welke stappen we daartoe ondernemen. Centraal in de visie staan drie leidende principes. Deze principes zijn gedistilleerd uit onderzoek, de gesprekken, ervaringen en belevenissen die we de afgelopen maanden met bestuursleden, medewerkers, collega-overheden, erfgoedorganisaties en geïnteresseerden gevoerd en beleefd hebben.

Overigens is cultureel watererfgoed geen statisch begrip. De inhoud ervan verandert voortdurend. Niet alles wat 'oud' is ontvangt het predicaat erfgoed. De samenleving bepaalt wat wel en niet wordt bewaard. Elke generatie maakt hierin eigen keuzes. Deze visie is dan ook nooit af en zal gaandeweg de tijd aangepast worden aan de mores van het tijdsgewricht.



*De molenaar van de Katwoudermolen en twee jonge bezoekers. Zien, voelen en beleven voor jong en oud.*

"My future is in my past and my past is my present. I must now make the present my future".  
(Vladimir Horowitz)



## 2 Drie leidende principes

Voor de visie op het Watererfgoed zijn drie leidende principes benoemd die ons helpen om op een goede wijze om te gaan met het watererfgoed van Hollands Noorderkwartier, het erfgoed in te zetten voor de vergroting van het waterbewustzijn en de (h)erkenning van de belangrijke taken van het hoogheemraadschap te vergroten. De principes zijn: Het watererfgoed is onze zorg, watererfgoed is van en voor iedereen, het operationele waterstaatkundig gebruik van het erfgoed gaat altijd voor. Hieronder volgt een uitleg van ieder principe.

### 2.1 Het watererfgoed is onze zorg

Dit betekent dat wij:

- Ons operationele en niet-operationele watererfgoed met zorg onderhouden
- Het watererfgoed zo lang mogelijk operationeel of functioneel houden<sup>1</sup>
- De zorg expliciet maken en intern en extern delen
- Altijd checken of iets tot ons watererfgoed behoort
- Bij herbestemming en/of overdracht van het erfgoed kiezen voor partijen die onze erfgoedwaarden delen

Bij het onderhoud aan het operationele en niet-operationele erfgoed hebben we oog voor de waarde van dit erfgoed en richten we de onderhoudsplannen hierop in. We checken dan ook altijd of een object tot ons watererfgoed behoort voordat er onderhoud of aanpassingen aan worden gedaan en we bepalen welke cultuurhistorische waarden ermee gemeoid zijn (zie Bijlage 1: een eerste aanzet tot criteria). Dit doen we met grote werken als sluizen, molens en het Noorderpolderhuis, maar ook met de voorwerpen die het waterbeheer heeft opgeleverd. Deze voorwerpen vormen onze museale collectie die onder andere bestaat uit kaarten, meetinstrumenten, hensbekers, glazen en zeilankers. Deze bewaren en onderhouden we op passende wijze en met zorg.

Zien, voelen en beleven op locatie draagt voor een belangrijk deel bij aan de mate waarin informatie beklijft. Door het watererfgoed zo lang mogelijk functioneel te houden vergroten we het bereik van het watererfgoed. Een draaiende molen doet meer in de beleving dan een foto van een molen, net als een historische sluis die wel in gebruik is dat doet. Het in stand en in gebruik houden van het watererfgoed kunnen en willen we niet alleen doen. We zijn hiervoor onder andere afhankelijk van (semi) vrijwilligers en betrokken erfgoedorganisaties. Daarom maken we onze zorg voor het watererfgoed expliciet, zowel intern als extern.

Het watererfgoed dat niet meer operationeel is blijft onze zorg. Waar opportuun zetten we het expliciet in om het "waterverhaal" te vertellen. We zetten ook in op herbestemming in samenspraak met andere overheden, erfgoedorganisaties en particulieren. Bij eigendomsoverdracht doen we dat onder voorwaarden die recht doen aan de aard en de oorspronkelijke functie van het erfgoed. Wij dragen uitsluitend over aan een betrouwbare partij waarmee we onze erfgoedwaarden delen.

---

<sup>1</sup> Het functioneel houden van een object betekent het in werkende vorm tentoonstellen. Een operationeel object daarentegen draagt nog actief bij aan onze waterhuishouding.



Soms beheert HHNK erfgoed dat niet uit de watertaak is ontstaan. Dit is in het verleden tot ons gekomen en eigendom gebleven. We gaan op zoek naar een passende eigenaar, waarbij we wederom zoeken naar betrouwbare partijen die onze erfgoedwaarden delen. Tot die tijd gaan we zorgvuldig met het erfgoed om.

*Casus Grote Sluis, Zaandam*



*De Grote Sluis kent een rijke historie, direct gerelateerd aan de watertaak van rechtsvoorgangers van HHNK (Hoogheemraadschap van de Hondsbossche en Duinen tot Petten en tevens Uitwaterende Sluizen). De Grote Sluis en de bijbehorende huisjes zijn een gemeentelijk monument. De vier gedenksteden op de sluis zijn rijksmonumenten. De sluis heeft nu uitsluitend een recreatief gebruik.*

*De Grote Sluis is overgedragen aan de gemeente Zaanstad na D&H besluit van 18-4-2017. De overdracht aan de gemeente is in lijn met de taak van de gemeente Zaanstad als vaarwegbeheerder van de Zaan en de wens om deze te benutten voor recreatievaart. Vanuit HHNK sluit de overdracht aan bij de Deltavisie om meer omgevingsgericht te willen werken.*

*Bezien vanuit de visie op het Watererfgoed is de overdracht verantwoord omdat de gemeente Zaanstad een partij is die onze erfgoedwaarden deelt. Anderzijds is HHNK nu de verantwoordelijkheid over dit cultuurhistorisch waardevol waterstaatkundig object kwijt. Het behoud wordt gewaarborgd door de status van zowel gemeentelijk als rijksmonument.*

## 2.2 Watererfgoed is van en voor iedereen

Dit betekent dat wij kiezen voor:

- Het toegankelijk maken en houden van het watererfgoed voor al onze bewoners



- Het digitaal en op locatie zichtbaar maken en houden van ons watererfgoed
- Een hechte samenwerking met de erfgoedpartijen in ons gebied
- Actief inzetten op onder de aandacht te brengen van het watererfgoed (bijv. via gastlessen, evenementen, recreatieve routes, social media, etc.)

Het watererfgoed versterkt onze identiteit, geeft een gevoel van saamhorigheid en verhoogt de kwaliteit van onze leefomgeving. Het draagt bij aan de binding van de bewoners van ons land en het raakt aan trots, verwondering, gemeenschapsgevoel en onze wortels. Het erfgoed is ook belangrijk voor het historisch besef en het collectief geheugen.

Historisch besef is belangrijk voor het nemen van beslissingen, nu en in de toekomst. Het is daarom van belang dat het watererfgoed toegankelijk en zichtbaar wordt zodat iedereen er van kan genieten en ervan kan leren, zowel op locatie als digitaal. Onze roerende collectie van voorwerpen, schilderijen, kaarten en andere objecten wordt digitaal ontsloten zodat voor iedereen inzichtelijk is waar onze collectie uit bestaat en er meer gebruik van gemaakt kan worden in de vorm van bruikleen of reproductie.

We maken wel keuzes welk watererfgoed we in etalage zetten en welk erfgoed we simpelweg in stand houden. Op grond van uniciteit, ligging en de mate waarin het waterverhaal verteld kan worden, 'poetsen' we bepaalde objecten extra op en maken we ze veilig toegankelijk. Dit kunnen en willen we niet alleen. We werken hierin samen met erfgoedorganisaties, andere overheden en ondernemers die onze waarden delen en bijdragen aan het toegankelijk maken van het erfgoed. Het watererfgoedkwartet van HHNK is een eerste aanzet tot ons Watererfgoed dat 'in de etalage staat'. Gaandeweg werken we aan een gebieddekkende etalage van Watererfgoederen (zie hoofdstuk 4: Stappenplan). Ter inspiratie is een eerste aanzet tot een Watererfgoedkaart toegevoegd (bijlage 2).





*Casus Noorderpolderhuis, Schermerhorn*



*Aan de Ringdijk van de Schermer - drooggevalen in 1635 - staat het Noorderpolderhuis waar het polderbestuur van de Schermer vergaderde in de Herenkamer. Daarnaast staat de timmerschuur waar de molenmakers vroeger aan de molens werkten. De ruimtes zijn in gebruik als vergaderlocaties van HHNK. De waardevolle schilderijen, kaarten, glazen, etc. zijn inmiddels om veiligheidsoverwegingen opgeborgen in het kunstdepot. Desalniettemin ademt de Herenkamer de sfeer uit van vroeger toen het polderbestuur er nog vergaderde. Hoe kunnen we iedereen laten genieten van dit stukje cultuurhistorie? Moeten we het vaker openstellen? Excursies organiseren? Opnemen in toeristische routes? Het verhaal vertellen op locatie door middel van toeristische informatie? Of de sfeer vastleggen in beeld en digitaal via onze en andere websites openbaar maken? Of moeten we aan de ruimtes nieuwe invulling geven? De uitdaging ligt er: hoe wordt het Noorderpolderhuis van en voor iedereen?*

## 2.3 Het operationele waterstaatkundig gebruik van het erfgoed gaat altijd voor

Dit betekent dat wij kiezen voor:

- Het primaat van het waterstaatkundig gebruik
- Creatieve oplossingen om het watererfgoed in stand te houden
- Dat bij uitzondering aanpassing of transformatie mogelijk is

Wanneer er vanuit onze wateropgaven aanpassingen gedaan moeten worden aan keringen, dijken, en waterstaatkundige objecten is het belangrijk om de erfgoedwaarden mee te nemen in de planvorming. Hierbij spelen een aantal aspecten een belangrijke rol. Het bepalen van de erfgoedwaarden is een essentieel vertrekpunt, omdat discussies rond erfgoed vaak een stevige emotionele component kennen. Door aan het begin van het proces de erfgoedwaarden zo goed mogelijk te benoemen, op basis van kennis en expertise, scheppen we de voorwaarde voor een goede dialoog met de omgeving. Het zorgvuldig vormgeven van die dialoog met de omgeving is minstens zo belangrijk. Hierbij is het omgevingsmanagement en communicatie weer een onmisbare factor. Het samenspel tussen erfgoedwaarden en de operationele watertaken vraagt altijd om maatwerk. Bij de afweging hiertussen spelen daarnaast doelmatigheid en effectiviteit een



rol. Indien een object niet meer *operationeel* is (dus niet meer noodzakelijk voor de waterhuishouding), proberen we het wel nog zo lang mogelijk *functioneel* te houden. Een draaiende molen of functionerend gemaal vergroot immers de belevingswaarde. Daarnaast is ons gebied rijk aan een verscheidenheid van objecten met hoge erfgoedwaarden. In het op te stellen implementatieplan zal dan ook nader worden ingegaan op eerdergenoemd maatwerk.

In stand houden, aanpassen of transformatie in de lijn van de terminologie van de Rijksdienst voor het Cultureel Erfgoed, is het uitgangspunt, in die volgorde. Voorwaarde blijft dat het behouden van cultuurhistorische waarden niet ten koste gaat van de watertaak.

Historische sluisen en bruggen zijn van betekenis in de verbinding van vaarwegen. Er wordt in deze visie niet expliciet ingegaan op het gebruik van waterstaatkundige werken door vaartuigen omdat het vaarwegbelang niet een kerntaak is van HHNK. HHNK ziet echter wel een taak weggelegd vanuit het streven om omgevingsgericht te werken en bij te dragen aan bijvoorbeeld de mogelijkheden voor de recreatievaart.

#### *Casus Schermerringdijk*



*Een van de trajecten uit het programma verbetering boezemkades (VBK) is de Schermerringdijk. Een dijk met een rijke historie, unieke vergezichten, delen met een monumentale status, molens, elektrische gemalen en allerlei andere sporen van het waterbeheer uit het verleden, een stukje Watererfgoed van formaat. Gedurende het proces om te komen tot een projectplan werd HHNK geconfronteerd met zeer actieve en betrokken erfgoedorganisaties. In de discussies rond de zoektocht naar de beste oplossing speelden de emoties soms hoog op. Het heeft ons geleerd dat erfgoedwaarden niet vanzelfsprekend zijn. Het vraagt tijd en inzet om ze aan de voorkant goed te omschrijven. Dan kan het gesprek met de omgeving beter en objectiever gevoerd worden. Het heeft ons ook geleerd dat de oplossing nagenoeg altijd in maatwerk ligt. Waar kiezen we voor in stand houden, waar voor inpassen en waar voor transformatie? Daar komt bij dat wat voor de een in stand houden is, een oplossing in grond bijvoorbeeld, voor een ander al een grote aantasting kan zijn. Ruimte voor dialoog en maatwerk zijn sleutelfactoren in de uiteindelijke realisatie van een veilige en watererfgoed- waardige dijk.*

De bovengenoemde leidende principes omschrijven de ambitie van het hoogheemraadschap met betrekking tot de wijze waarop HHNK het Watererfgoed in stand wil houden en inzetten om het



waterbewustzijn en de (h)erkenning voor het waterschap werk te vergroten. Mooie woorden zijn één ding, een visie of ambitie moet ook in de praktijk gebracht kunnen worden. Daarvoor hebben we een gereedschapskist ontworpen (hoofdstuk 3) welke onderdeel uitmaakt van het uitwerkingsplan van de visie. Deze gereedschapskist is voor iedereen die binnen HHNK in zijn of haar dagelijkse werk te maken heeft of krijgt met watererfgoed. De gereedschapskist is geen statisch gegeven, gaandeweg de implementatie van de visie wordt de kist aangevuld of geleegd. De tijd en onze ervaringen zullen ons leren wat er in hoort te zitten. Naast de gereedschapskist geven we een stappenplan (hoofdstuk 4) om de visie in te bedden in de bestuurlijk en ambtelijke organisatie.



### 3 De gereedheidskist

Wat heb je nodig om de Visie op het Watererfgoed goed in praktijk te brengen? Door voor objecten de volgende vijf punten af te gaan en de drie pijlers van de visie hierbij in ogenschouw te nemen breng je de visie in de praktijk.

1. **Bepaal en check:** heb je met erfgoed te maken? De programmamanager of projectleider checkt de lijst Watererfgoed bij het opgezette Loket Watererfgoed (hoofdstuk 4) en op termijn via de eigen GIS kaart. Zo ja, maak contact met Loket Watererfgoed. Dit loket is het aanspreekpunt voor alle vraagstukken met betrekking tot erfgoed.
2. **Verzamel de basisgegevens** (locatie, foto, aanleiding, achtergrond): de programmamanager of projectleider laat een Quickscan Watererfgoed uitvoeren door het Loket Watererfgoed. Dit loket betreft zo nodig erfgoedpartijen en andere overheden bij de Quickscan. Ook de geschiedenis, waarden en kansen worden geïnventariseerd. Het Loket Watererfgoed informeert het Subsidieloket. Als het vraagstuk de kennis en kunde van het loket te boven gaat, kan externe expertise worden ingehuurd.
3. **Bij objecten die hun watertaak behouden:** programmamanager of projectleider bepaalt het benodigde budget waarbij rekening wordt gehouden met de cultuurhistorische waarde.
4. **Bij objecten die hun watertaak verliezen:** objecten die hun waterstaatkundige functie verliezen gaan over naar het vastgoedbeheer van HHNK bij het cluster facilitair en worden daar in de onderhoudsbegroting opgenomen. In overleg met het loket Waterfgoed, wordt bepaald wat HHNK met het watererfgoed wil. Heeft het object een monumentstatus dan is het al bestempeld als cultuurhistorisch waardevol. Bij andere objecten gaat het om uniciteit, toegankelijkheid en de mate waarin het 'waterverhaal' er mee verteld kan worden. Overwogen wordt: Zetten we het in de etalage, al dan niet met een erfgoedpartner, of zoeken we een geschikte partij die het eigendom wil overnemen.
5. **De projectleider sluit af:** met de aanlevering van informatie na afronding van het project aan het Loket Watererfgoed zodat de kaart en inventarisatielijst met Watererfgoed kan worden geactualiseerd.



#### 4 Een stappenplan voor implementatie van de visie

Nadat de visie is vastgesteld starten we met de implementatie van de visie op het Watererfgoed. Dit doen we door op programmatische wijze een Plan Watererfgoed op te stellen. Dit plan bestaat uit verschillende onderdelen die er toe leiden dat alle organisatieonderdelen die met watererfgoed te maken hebben de drie leidende principes kunnen waarmaken.

Onderdeel van het plan is de oprichting van het Loket Watererfgoed. Dit loket wordt bemenst door een historicus, een conservator/adviseur watererfgoed en een adviseur landschappelijke kwaliteit. Dit team is aanspreekpunt voor het roerende en onroerende watererfgoed, en faciliteert de uitvoering van de visie. Het loket beschikt over een goedgevulde kaartenbak met erfgoedorganisaties, relaties bij collega-overheden en adviesbureaus voor de benodigde disciplines.

Een tweede onderdeel van het plan is ook het opstellen, vullen en ontsluiten van de gereedschapskist voor iedereen die ermee moet werken. Naast de gereedschapskist wordt er binnen het plan ook een trainingsmodule "Watererfgoed in de dagelijkse praktijk" ontwikkeld. Een volgend onderdeel van het plan is het uitwerken van de watererfgoedkaart van HHNK. Op deze kaart worden de watererfgoedobjecten ingetekend die HHNK de komende jaren in de etalage wil zetten. Criteria die een grote rol spelen bij het bepalen of een object op de kaart komt zijn onder andere: uniciteit, ligging en de mate waarin het waterverhaal ermee verteld kan worden. Voor de etalageprojecten wordt een onderhoudsplan opgesteld. Elk jaar komen een aantal objecten aan bod die worden opgeknapt en toegankelijk worden gemaakt. Dat kan HHNK zelf doen, maar er zijn gevallen waarin we dit samen met een partner doen. De watererfgoederen op de kaart worden actief ingezet bij evenementen, open dagen, educatie en recreatieve routes. Hiervoor werkt HHNK aan een netwerk van relevante partners in het beheergebied. Het beheer en onderhoud van deze objecten maakt vervolgens onderdeel uit van de reguliere exploitatiebegroting.

Het plan bevat ook een onderdeel waarin vorm gegeven wordt hoe HHNK al het watererfgoed digitaal ontsluit, zowel voor de interne als voor de externe gebruikers. Jaarlijks organiseert HHNK een Schaduwschouwdiner, waarvoor partijen of personen worden uitgenodigd die zich hebben ingezet voor het beheer en behoud van het watererfgoed. Tijdens het diner danken we hen, bespreken we de staat van het watererfgoed en heffen we het glas op de groei en bloei ervan.



##### *Loket Watererfgoed*

*Het Loket Watererfgoed is het aanspreekpunt voor alle interne vraagstukken met betrekking tot watererfgoed en andere cultuurhistorie. Voor elk project kunnen wij de meest recente status aandragen en adviseren in de bepaling van de erfgoedwaarden ervan. Het Loket Watererfgoed organiseert en coördineert*

*onderzoek, houdt contact met erfgoedpartijen en levert op verzoek een Quickscan Watererfgoed. Aan het begin van de planvorming schuift het loket graag in een vooroverleg aan om gezamenlijk te bepalen wat een goede aanpak kan zijn voor het project. Het Loket Watererfgoed staat in nauw contact met de erfgoedafdelingen van de gemeente Alkmaar, de Provincie Noord-Holland en de Rijksdienst voor het Cultureel Erfgoed. Zo blijft de*



*gewenste kwaliteit geborgd en blijven we up-to-date over onze cultureel watererfgoed.*

*Om goed overzicht te houden is het van belang dat alle relevante projecten het Loket Watererfgoed passeren. Op die manier laat HHNK naar buiten toe zien eenduidig en transparant te zijn en zich consequent aan de Erfgoedwet te houden.*



## 5 Bronnen en literatuur

*Een toekomst voor dijken. Handreiking voor de omgang met dijken als cultureel erfgoed*  
Rijksdienst voor het Cultureel Erfgoed met een bijdrage van Marije Schaafsma-Tilstra (Royal Haskoning DHV), Rijksdienst voor het Cultureel Erfgoed, augustus 2013

*Erfgoedbeleid Alkmaar 2016-2026*, Gemeente Alkmaar, Vakgroep Erfgoed, 2016

*Erfgoed en ruimte. Kiezen voor karakter*, Rijksdienst voor het Cultureel Erfgoed 2017

*Erfgoedbalans 2017*, Ministerie van Onderwijs, Cultuur en Wetenschap 2017

*Leidraad Landschap en Cultuurhistorie*, Provincie Noord-Holland 2017 (concept leesronde)

*Visie Schermer Molens stichting 2017 – 2020*, Schermer Molens stichting 2017

[www.handreikingenerfgoedenruimte.nl](http://www.handreikingenerfgoedenruimte.nl)

[www.landschapinnederland.nl](http://www.landschapinnederland.nl)

[www.praktijkvoorbeelden.cultureelerfgoed.nl](http://www.praktijkvoorbeelden.cultureelerfgoed.nl)

[www.archeologieinnederland.nl](http://www.archeologieinnederland.nl)

[www.monumenten.nl](http://www.monumenten.nl)

[www.erfgoedmonitor.nl](http://www.erfgoedmonitor.nl)



## 6 Bijlage 1: een eerste aanzet tot criteria

Cultureel watererfgoed is geen statisch begrip. De samenleving is voortdurend in ontwikkeling, wat leidt tot nieuwe opvattingen over de betekenis van erfgoed. In samenspraak met onze omgeving (erfgoedpartners/erfgoedprofessionals/inwoners) is een eerste aanzet tot maatgevende criteria opgesteld voor de waardering voor ons watererfgoed.

**Cultuurhistorische waarden:** het belang van het object (roerend/onroerend) of landschap als bijzondere uitdrukking van het waterbeheer, verbonden aan onze waterschapstaak

**Architectuur- en kunsthistorische waarden:** het belang van het object (roerend/onroerend) voor de geschiedenis van de architectuur en/of bouwtechniek; het belang van het object wegens de hoogwaardige esthetische kwaliteiten van het ontwerp

**Ensemblewaarden:** de betekenis van het object als essentieel onderdeel van een complex (cultuurhistorisch, functioneel en/of architectuurhistorisch en visueel); bijzondere, beeldbepalende betekenis van het object voor het aanzien van zijn omgeving

**Herkenbaarheid:** het belang van het object als nog goed herkenbare uitdrukking van de oorspronkelijke of een belangrijke historische (watergerelateerde) functie

**Zeldzaamheid:** het belang van het object wegens zeldzaamheid in architectuurhistorisch, bouwtechnisch, typologisch of functioneel opzicht

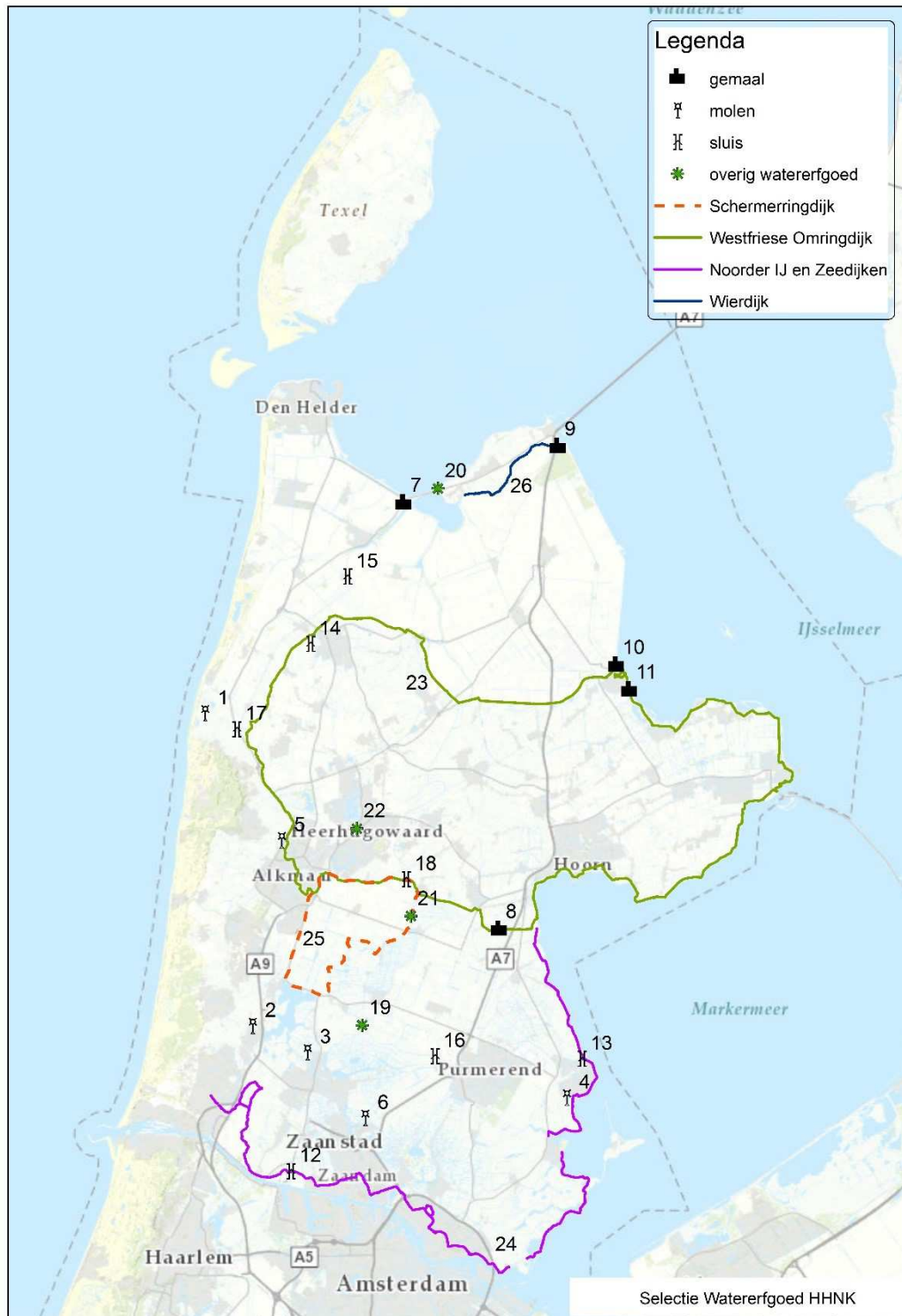
**Educatieve waarde:** het belang van het object voor het vertellen van ons waterverhaal om het waterbewustzijn te vergroten

**Toeristische waarde:** de ligging en de zichtbaarheid van het object (langs recreatieve routes) is dusdanig dat het goed inzetbaar is om ons waterverhaal te vertellen om het waterbewustzijn te vergroten





## 7 Bijlage 2: een eerste aanzet tot een Kaart Selectie Watererfgoed





1. Hargermolen



2. De Dog



3. De Woudaap



4. Katwoudermolen de  
Kathammer



5. Sluismolen



6. Hercules



7. Gemaal J. C. de Leeuw



8. Gemaal polder  
Beetskoog



9. Gemaal Leemans



10. Gemaal Lely



11. Stoomgemaal De  
Vier Noorderkoggen



12. Schermersluis



13. Zeesluis Edam



14. Sluis polder  
Burghorn



15. Oudesluis



16. Inundatiesluis zuidelijke  
Beemsterdijk



17. Jacob Cleesse sluis



18. Schutsluis  
Rustenburg



19. Seinmast Spijkerboor



20. Peilsochaalgebouwtje



21. Noorderpolderhuis



22. Waterschat Centrale  
kantoor HHNK



23. West-Friese omringdijk



24. Noorder U en Zeedijken



25. Schermerringdijk



26. Wierdijk

Index Kaart  
Selectie Watererfgoed HHNK